

Rapport annuel

2024 ► 2025

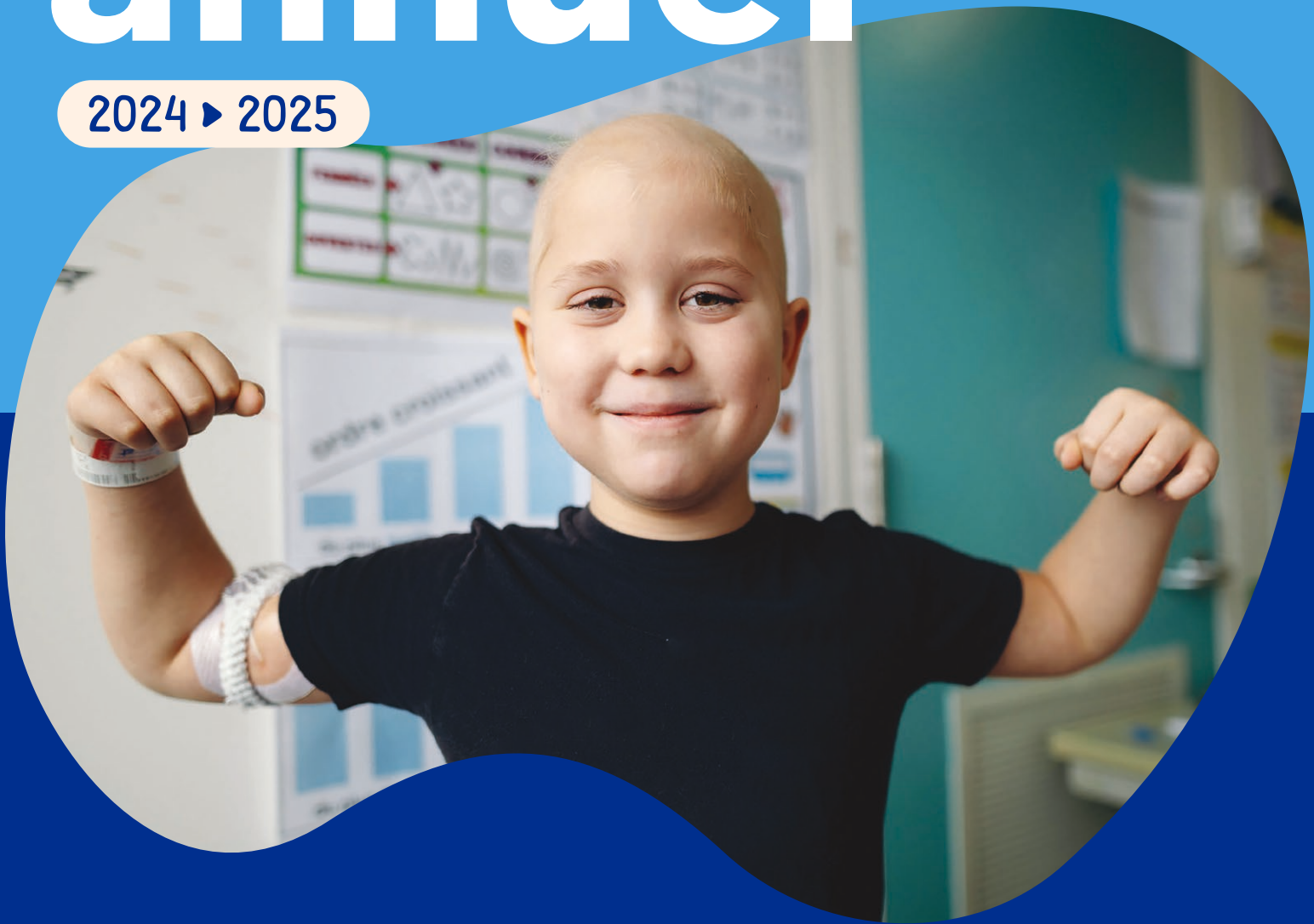


Table des matières

La Fondation 3

La Fondation en action 7

L'impact de la Fondation 18

La Fondation en chiffres 26

La grande famille Charles- Bruneau 29



La Fondation



Merci!



Mot de la directrice générale et du président du CA

Chers membres de la grande famille Charles-Bruneau,

Si vous avez participé à nos événements-bénéfice ou si vous nous suivez sur les réseaux sociaux, vous savez à quel point l'année 2024-2025 a été riche en émotions. Nous avons notamment été profondément touchés par la présence de nos Héros et Héroïnes – ces jeunes atteints d'un cancer ou en rémission qui acceptent généreusement de devenir les ambassadeurs de nos événements. Leur courage, leur énergie et leur humanité sont une source d'inspiration incomparable et un privilège pour tous ceux et celles qui croisent leur chemin. Ils incarnent, à eux seuls, l'ADN de la Fondation Charles-Bruneau.

Nous sommes particulièrement heureux d'annoncer à nos partenaires, participants, supporters et donateurs que votre générosité a, une fois de plus, fait toute la différence. Grâce à votre engagement, la Fondation Charles-Bruneau a réalisé **une année record**, avec plus de 13 millions de dollars amassés pour accélérer notre soutien à la recherche en oncologie pédiatrique.

Merci du fond du cœur.

Nous souhaitons également exprimer notre profonde gratitude au personnel médical des quatre centres hospitaliers universitaires du Québec qui accueillent et soignent les enfants atteints de cancer : le CHU Sainte-Justine, l'Hôpital de Montréal pour enfants, le CHU de Québec-Université Laval et le CIUSSS de l'Estrie-CHUS. Leur empathie, leur bienveillance et leur dévouement auprès des enfants et des adolescents sont inestimables.

Nous tenons aussi à saluer la qualité remarquable de la collaboration entre les équipes de recherche de ces centres. **Chaque jour, vous portez entre vos mains quelque chose de précieux : l'espoir de milliers d'enfants et de leurs familles. Votre dévouement, votre expertise et votre compassion transforment cet espoir en traitements, en découvertes, en victoires – parfois fragiles, toujours essentielles.** Ce partenariat unique au pays – que la Fondation s'efforce à encourager – favorise un partage de connaissances essentiel et conduit à des avancées scientifiques majeures.

Enfin, nous adressons un merci tout particulier à notre équipe permanente ainsi qu'à nos précieux bénévoles. Qu'ils siègent au conseil d'administration ou qu'ils soient présents sur le terrain, ils sont le véritable cœur battant de la Fondation Charles-Bruneau. Notre Fondation est une grande famille « tissée serrée », animée par un même désir : **offrir aux enfants un avenir sans cancer.**



Merci à toutes et à tous !



Me Richard Laramée

Président du conseil d'administration

Associé-directeur et président du conseil, DS Avocats Canada



Rébecca Dumont

Directrice générale

Fondation Charles-Bruneau



Mot des porte-paroles

La Fondation Charles-Bruneau est notre deuxième famille ! Depuis plusieurs années, nous sommes les voix et les visages que vous voyez dans les médias pour parler de la Fondation, de son essentielle mission : soutenir la recherche en hématologie-oncologie pédiatrique au Québec. Parce que oui, la recherche, c'est le nerf de la guerre... cette guerre contre les cancers pédiatriques que les chercheur·euse·s et les oncologues mènent au quotidien. Nous sommes donc là pour mettre en lumière le travail de l'ombre qu'ils et elles font. Un travail porteur d'espoir pour les enfants atteint·e·s de cancer et leur famille.

Si la Fondation Charles-Bruneau peut se targuer d'être le principal bailleur de fonds en ce qui a trait à la recherche sur les cancers pédiatriques au Québec, c'est grâce à une équipe engagée, aux nombreux·euses bénévoles de cœur qui nous ont permis notamment de réaliser des événements à la hauteur des attentes des participant·e·s ainsi que des partenaires et des donateur·trice·s qui croient, comme nous, à une enfance sans cancer.

Grâce à vous, nous avançons, ensemble, vers une enfance sans cancer... un projet de recherche à la fois.

Florence Breton et Paul Doucet

Porte-paroles

Fondation Charles-Bruneau

Me
r
ci!

Depuis 35 ans, soit depuis les premiers balbutiements de la Fondation Charles-Bruneau, je suis aux premières loges pour voir les progrès qui ont été faits. Le « bureau du docteur » où Ginette et moi allions lorsque Charles était suivi au CHU Sainte-Justine est, depuis 1995, le Centre de cancérologie Charles-Bruneau. Ont suivi l'Unité d'oncologie pédiatrique Charles-Bruneau au CIUSSS de l'Estrie-CHUS (2014), le Centre de traitement de jour en hémato-oncologie Charles-Bruneau à l'Hôpital de Montréal pour enfants (2015) et l'Unité d'hémo-oncologie pédiatrique Charles-Bruneau au CHU de Québec-Université Laval (2018). Et c'est grâce à cette synergie entre ces quatre centres hospitaliers universitaires, grandement encouragée et favorisée par la Fondation Charles-Bruneau, que des avancées majeures permettent aujourd'hui aux quelques 2 000 enfants atteint·e·s de cancer dans la province de recevoir des traitements personnalisés.

Merci d'être à nos côtés, année après année.



Pierre Bruneau

Fondateur et porte-parole

Fondation Charles-Bruneau

Vers une enfance sans cancer.

Notre vision

Que l'ensemble des enfants atteint·e·s de cancer puissent guérir et vivre en santé.

Notre mission

Procurer aux enfants atteint·e·s de cancer les meilleures chances de guérison en finançant la recherche et en appuyant le développement de projets dédiés à l'hématologie-oncologie pédiatrique.

Le cancer pédiatrique

- Le cancer demeure la première cause de décès par maladie chez les 0 à 18 ans. Chaque semaine au Québec, un·e jeune décède des suites du cancer.
- Presque chaque jour, au Québec, un·e enfant reçoit un diagnostic de cancer.
- Actuellement, plus de 2 000 enfants sont atteint·e·s d'un cancer au Québec.
- Plus des deux tiers des enfants guéri·e·s d'un cancer pédiatrique présenteront, à l'âge adulte, des problèmes de santé chroniques ou tardifs.
- Un·e enfant sur 400 est frappé·e par le cancer avant l'âge de 15 ans. Plus de la moitié des enfants ont moins de 5 ans au moment du diagnostic.
- Le taux de guérison global des principaux types de cancers est passé de 30 % en 1980 à plus de 80 % de nos jours.
- 1/3 des survivant·e·s présenteront des problèmes de santé chroniques pouvant même réduire leur espérance de vie.

100%
de ces jeunes sont
accueilli·e·s et
soigné·e·s dans un
Centre ou une Unité
Charles-Bruneau.



Nos valeurs :
Respect
Solidarité
Intégrité
Équité
Innovation



**La Fondation
en action**



Coupe
Charles-Bruneau
QUÉBEC

24 mai 2025

Pour une première fois à Québec!

Le 25 mai 2024, à ExpoCité, sur la place Jean-Béliveau, a eu lieu la première édition de la Coupe Charles-Bruneau à Québec, présentée par IGA.

Plus de 200 participant·e·s, réparti·e·s en 17 équipes, se sont affronté·e·s dans un tournoi amical de hockey-balle.

Sous la coprésidence d'honneur de Pierre Bruneau - fondateur et porte-parole de la Fondation Charles-Bruneau - et de Simon Gagné - directeur-gérant des Remparts de Québec - l'événement-bénéfice a permis d'amasser 200 000 \$ nets.

Étaient également présent·e·s des joueur·euse·s-étoiles issu·e·s du milieu culturel québécois - Hugo Giroux, Isabelle Éthier, Simon Pigeon, Karl Walcott et Antoine Pilon - ainsi que d'anciens joueurs de hockey professionnels - Steven Finn, Alain Côté et Steve Penney.

210
participant·e·s

17
équipes

200 000 \$
nets amassés



3
jeunes Héros

Aidan (5 ans), Miro (4 ans)
et Zachary (3 ans)

15 bénévoles





Tour CIBC Charles-Bruneau

Du 29 juin au 5 juillet 2024

La 28^e édition du Tour CIBC Charles-Bruneau – un tour cycliste proposant onze parcours différents aux 700 cyclistes inscrit·e·s en présence –, l'événement le plus lucratif organisé par la Fondation Charles-Bruneau cette année avec **3 525 000 \$ nets amassés.**

En plus des onze parcours « terrain », les cyclistes pouvaient s'inscrire à distance; 106 personnes avaient choisi cette option.

Il était aussi possible de participer et de collecter des dons en tant que supporters. 294 personnes avaient choisi de s'impliquer de cette façon.

Si l'édition 2024 du Tour CIBC Charles-Bruneau a été couronnée de succès, c'est notamment grâce à plus de 200 bénévoles qui ont mis l'épaule à la roue pour appuyer l'équipe de la Fondation Charles-Bruneau répartie sur les différents parcours.



700
cyclistes

3 525 000 \$
nets amassés

11
parcours

1100
participant·e·s

5
jeunes Héros
et Héroïnes

Aria (5 ans), Emy (8 ans),
Anthony (13 ans),
Alice (14 ans) et
Safia (17 ans)

223
bénévoles





Tour CIBC

Charles-Bruneau

Grand tirage

27 mars au 7 juillet 2024

Pour une treizième édition, le Grand tirage du Tour CIBC Charles-Bruneau a été une excellente façon de bonifier la collecte de dons des cyclistes inscrit·e·s au Tour CIBC Charles-Bruneau, car pour chaque billet vendu, 10 \$ étaient ajoutés à leur collecte.

Entre le 27 mars et le 7 juillet 2024, 11 723 billets ont trouvé preneur·euse·s; pour un total de 117 230 \$ amassés.



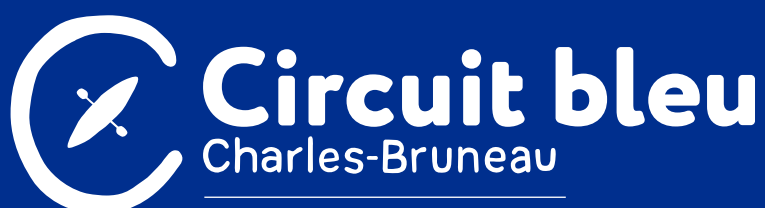
12H de vélo

11 mai 2024

Le 11 mai 2024, plus de 150 personnes se sont réunies au circuit Gilles-Villeneuve pour une troisième année consécutive en vue de bien se préparer à la 28^e édition du Tour CIBC Charles-Bruneau. Offerts gratuitement sur place : des conseils d'expert·e·s, des cliniques de préparation et de soutien technique et mécanique et une clinique de positionnement.

Cet événement est aussi l'occasion parfaite pour les cyclistes inscrit·e·s au Tour de propulser leur collecte de dons.

Florence Breton, porte-parole de la Fondation Charles-Bruneau, était sur place pour encourager les cyclistes qui pédalaient une heure, deux heures... ou 12 heures !



14 et 15 septembre 2024

La onzième et dernière édition du Circuit bleu Charles-Bruneau, présenté par Pelican et Cascades, s'est tenue les 14 et 15 septembre 2024. L'événement bénéfice qui consiste à pagayer en kayak ou en planche à pagaie proposait cinq parcours aux 14 équipes : deux parcours « le Classique » (34 km ou 25 km) et trois parcours « le Petit bleu » (8 km, 9,5 km ou 13 km).

L'événement, dont la marraine était la navigatrice québécoise Mylène Paquette, a amassé 250 000 \$ nets.

Un merci tout spécial à Émilie Fournel, kayakiste de vitesse canadienne, qui a accepté d'être ambassadrice de l'édition 2024 du Circuit bleu et à Rania, ancienne Héroïne du Circuit bleu qui, en plus d'avoir accepté d'être le visage de la campagne promotionnelle de l'événement et d'avoir formé une équipe pour participer à cette édition ultime du Circuit bleu Charles-Bruneau, a été stagiaire au laboratoire d'hématologie-oncologie pédiatrique du Dr Elie Haddad... un été bien rempli pour la jeune femme maintenant en pleine santé ! Lors des festivités de clôture de l'événement, l'annonce du montant recueilli de 250 000 \$ a permis au Circuit bleu de dépasser le cap des 2 millions de dollars amassés depuis sa création.

**5
parcours**

**250 000 \$
nets amassés**

**2
jeunes Héroïnes**

Lovania (7 ans) et
Emma-Eve (5 ans)

**156
participant.e.s**





Coupe
Charles-Bruneau
MONTRÉAL

28 septembre 2024

Pour une quatrième fois à Montréal!
Le 28 septembre 2024, pour une quatrième année
au Stade IGA, a eu lieu la Coupe Charles-Bruneau
à Montréal, présentée par IGA.

Lors de ce tournoi de hockey-balle, 500 participant·e·s, réparti·e·s dans
44 équipes, ont permis d'amasser 1 200 000 \$ nets.

Plusieurs personnalités publiques étaient présentes pour cette journée sous
le signe de la bonne humeur et de la solidarité, dont Alexandre Bisailon,
Marie-Ève Dicaire, Félix Dolci, Isabelle Éthier, Emmy Fecteau, Steven Finn,
Samuel Gauthier, Bruno Gervais, Meeker Guerrier, Jean-Thomas Jobin,
Georges Laraque, Jean-Philippe Perras, Simon Pigeon, Antoine Pilon, Joey
Scarpellino, Maxime Talbot, Anthony Therrien et Karl Walcott.

Cet événement rassembleur a clos en beauté le mois de septembre;
le mois national de sensibilisation au cancer chez l'enfant.



3
jeunes Héros
et Héroïnes

Charles (12 ans), Coralie
(8 ans) et Olivia (7 ans)

44
équipes

18
personnalités
publiques



500
participant·e·s

1 200 000 \$
nets amassés



Grande soirée Charles-Bruneau

12 février 2025

Le 12 février 2025 a eu lieu la dixième édition de la Grande soirée Charles-Bruneau (auparavant la Soirée gastronomique Charles-Bruneau) sous la coprésidence d'honneur de madame Mireille Thibodeau, vice-présidente mise en marché, Québec, Sobeys, et de monsieur Erick Gagné, président et directeur général, Proxim et Uniprix et membre du Conseil d'administration de la Fondation Charles-Bruneau.



700
participant.e.s

Cette soirée, présentée par IGA et Uniprix et sous le thème *Rassemblons-nous sous les étoiles pour faire briller l'espoir*, a été l'occasion de réunir au Grand Quai, dans le Vieux-Port de Montréal, 700 personnes qui croient et agissent pour une enfance sans cancer.

Les invité.e.s ont eu le privilège d'entendre le poignant témoignage de Rania, ancienne Héroïne qui s'implique maintenant dans plusieurs activités de la Fondation Charles-Bruneau, et de miser sur les 84 lots qui ont été mis à l'encan (une partie en ligne et une partie à la criée). Avec la vente des tables, l'achat de billets et l'encan, c'est 420 000 \$ nets qui ont été amassés pour soutenir la recherche en hématologie-oncologie pédiatrique au Québec.

84
lots à l'encan

420 000 \$
nets amassés



24h Tremblant

13 au 15 décembre 2024

La Fondation Charles-Bruneau a le privilège d'être le principal bénéficiaire du 24h Tremblant, un défi sportif qui consiste en un relai, jour et nuit (24 heures), en ski alpin, en planche à neige, à la marche ou à la course.

Cette année, le 24h Tremblant, auquel plus de 4 500 personnes ont participé, a eu lieu du 13 au 15 décembre 2024 et a remis à la Fondation Charles-Bruneau plus de 2,4 millions de dollars.



44
équipes inscrites pour
la Fondation
Charles-Bruneau

2 437 978 \$
remis à la Fondation
Charles-Bruneau

4
jeunes parrainé·e·s

Billie (3 ans), Olivia (7 ans), Lovania (7 ans)
et Théophile (14 ans)

+ 4 500
de participant·e·s



Soirée reconnaissance Charles-Bruneau

14 novembre 2024

La troisième édition de la Soirée reconnaissance Charles-Bruneau qui, comme son nom l'indique, vise à souligner l'engagement de personnes et d'entreprises auprès de la Fondation Charles-Bruneau, a eu lieu le 14 novembre 2024 dans le magnifique Marché Bonsecours, à Montréal. Une soirée pour dire « merci » à tous ceux et celles qui font partie de la grande famille Charles-Bruneau.



Les personnes présentes ont eu notamment la chance d'entendre la docteure Catherine Goudie, hémato-oncologue pédiatre et clinicienne chercheuse à l'Hôpital de Montréal pour enfants ainsi que le docteur Vincent-Philippe Lavallée, hémato-oncologue et clinicien chercheur au CHU Sainte-Justine, au sujet de leur recherche sur les cancers pédiatriques et sur l'importance de la collaboration entre les équipes des quatre Centres et Unités Charles-Bruneau.



Initiatives de nos partenaires

Les Durs à cuire par IGA

350 000 \$

Du 30 mai au 19 juin 2024 s'est tenue pour une cinquième année consécutive la campagne Les Durs à cuire par IGA. Pendant cette période, des feuilles de tatouages temporaires ont été vendues aux caisses des marchés IGA au coût de 3 \$ la feuille. Une nouveauté cette année : une histoire audio immersive dont vous êtes le héros *Aidez Astronoix à élucider le mystère !*



C'est 350 000 \$ qui ont ainsi été amassés pour soutenir la recherche sur les cancers pédiatriques.

Lave-Don par Hydrajét

Pendant tout le mois de juin 2024 et pour une cinquième année, pour chaque lavage Extra acheté dans un dépanneur Voisin ou Boni-Soir offrant un service de lave-auto Hydrajét, 1 \$ était remis à la Fondation Charles-Bruneau.

Cette 5^e édition a permis d'amasser 40 791 \$ pour la recherche en hématologie-oncologie pédiatrique.



40 791 \$

Vente Fluff & Tuff® par Cascades

Du 6 au 12 juin 2024, pour chaque produit Cascades Fluff & Tuff® acheté chez un marchand IGA du Québec et du Nouveau-Brunswick ou sur voila.ca, 0,50 \$ était remis à la Fondation Charles-Bruneau.

Grâce à la vente de produits Fluff & Tuff®, 34 545 \$ ont été remis à la Fondation Charles-Bruneau.

34 545 \$



Activités de la communauté

La Fondation Charles-Bruneau est extrêmement choyée d'avoir des allié-e-s – autant des individus que des entreprises – qui organisent des activités au profit de la recherche en hématologie-oncologie pédiatrique.

Entre le 1^{er} avril 2024 et le 31 mars 2025, c'est 666 666 \$ qui ont été remis à la Fondation Charles-Bruneau grâce à ces événements solidaires. Merci à vous :



S'unir
au nom
des enfants

- 5@7 de la CIBC à Brossard
- 6@9 de la CIBC à Québec
- 21k de Montréal
- Amazon
- ARPAC Auto pour la vie
- Bazar à Ste-Justine
- Campagne Agropur Mon don, ma cause
- Campagne CANMEC
- Campagne de la famille de Lovania
- Camping McKenzie
- Charlie tango - Rallye de Noël
- Club optimiste Maisonneuve
- Cocktail CIMA+
- Course en montagne par Francis Latulippe
- École Charles-Bruneau, Centre de services scolaires de Laval
- Événements sportifs & défis par HAMFIT et Jonathan Hamel
- Expédition au Tongariro Alpine (NZ)
- Festival Western de St-Tite
- Fête d'Halloween de François Bazinet
- Fête familiale Yana Kossovsky
- Groupe VR Soulières
- Le défi CN des anciens Canucks
- Le défi Lévis/Rimouski pour Émy
- Le Rocket de Laval
- Les chevaliers de Colomb
- Les trois accords - redevances Noël est arrivé
- Livre *Prudence*
- Marathon Beneva de Montréal
- Marathon de golf Victoriaville
- Marathon Enfants guerriers Alex Beauchemin
- Marchethon de l'école du Petit-Collège
- Microbrasserie Charlevoix
- Simon Faucher photographe
- Soirée bénéfice en l'honneur de Juliette Bélanger
- Soirée humour et magie
- Soirée méchoui Serge Lyonnais
- Soirée poker Cascades
- Souper spaghetti IGA Chambly
- Spectacle GuÉRIRE
- Syndicat des métallos - Local 7493
- Tournoi de golf Sobeys
- Vol d'un survivant à l'autre - Édition 2024
- Voyages à rabais
- XC des Boisés



L'impact de la Fondation



Recherche

L'impact de votre soutien

En juin 2021, La Fondation Charles-Bruneau a pris l'engagement d'investir plus de 25 millions de dollars sur une période de cinq ans pour soutenir des projets de recherche prometteurs en hématologie-oncologie pédiatrique à travers le Québec.

L'année 2024-2025 est un moment charnière de cet engagement - le plus important de l'histoire de la Fondation Charles-Bruneau -, puisqu'il arrive à son terme.

Cet engagement majeur repose en grande partie sur la collaboration inédite entre les quatre centres hospitaliers universitaires du Québec spécialisés en immunologie, hématologie et oncologie pédiatrique. Leur objectif commun est clair : unir leurs forces et leurs savoirs pour lutter contre tous les types de cancers chez l'enfant. Ce combat se mène sur plusieurs fronts : l'analyse approfondie du cancer, la simplification du diagnostic et du suivi, le développement de traitements de précision, l'amélioration des soins infirmiers, ainsi

que la prise en charge de la détresse psychologique et la prévention des séquelles. Ces efforts concertés ont donné des résultats concrets et encourageants. Dans les prochaines pages, vous découvrirez un aperçu des travaux réalisés au CHU Sainte-Justine, au CIUSSS de l'Estrie-CHUS, au CHU de Québec-Université Laval et à l'Hôpital de Montréal pour enfants en grande partie grâce à l'engagement de la Fondation Charles-Bruneau envers ces projets de recherche uniques.

Ces avancées ont été possibles grâce au soutien continu et à la générosité de précieux·euses donateur·trice·s et partenaires.

Installations Charles-Bruneau

Au Québec, 100 % des enfants atteint·e·s de cancer sont accueilli·e·s et soigné·e·s dans une Unité ou un Centre Charles-Bruneau.



CHU Sainte-Justine - Centre de cancérologie Charles-Bruneau

Historique et évolution :

- **1995** : Ouverture du premier pavillon du Centre de cancérologie Charles-Bruneau
- **2007** : Inauguration du second pavillon
- **2017** : Création du Centre de recherche en immuno-hémato-oncologie Charles-Bruneau
- **2020** : Inauguration de l'Espace Mieux-Être Québécois au Centre de cancérologie Charles-Bruneau

Particularités :

- Abrite le centre d'excellence national de greffe de moelle osseuse et de sang de cordon pour tout le Québec
- Centre désigné pour les CAR T-Cells
- Centre responsable du réseau de cancérologie pédiatrique au Québec

Faits saillants :

- **150 nouveaux cas** de cancer diagnostiqués annuellement
- **2 000 patient·e·s** en traitement ou suivi·e·s chaque année, dont **300 en traitements actifs**

Équipe dévouée :

- 25 hémato-oncologues pédiatriques
- 115 infirmier·ière·s et infirmières auxiliaires
- 11 pharmacien·ne·s



Hôpital de Montréal pour enfants - Centre de traitement de jour en hémato-oncologie Charles-Bruneau

Historique :

- **2015** : Ouverture du Centre de traitement de jour en hémato-oncologie Charles-Bruneau

Particularités :

- Expertise reconnue en neuro-oncologie, leucémies, lymphomes, tumeurs solides, la greffe, et les syndromes de prédisposition aux cancers
- Traite des patient·e·s de Montréal, de la Montérégie et d'autres réseaux universitaires intégrés de santé et de services sociaux

Faits saillants :

- **100 nouveaux cas** de cancer diagnostiqués chaque année
- **11 000 visites en ambulatoire** par an

Équipe dévouée :

- 11 hémato-oncologues pédiatriques
- Plus de 40 infirmier·ère·s
- Une équipe de recherche de plus de 40 professionnel·le·s et étudiant·e·s

Installations Charles-Bruneau



CHU de Québec - Université Laval - Unité d'hémo-oncologie pédiatrique Charles-Bruneau

Historique :

- **2018** : Inauguration de l'Unité d'hémo-oncologie pédiatrique Charles-Bruneau

Particularités :

- Répond à la hausse des besoins pour les soins hospitaliers au Québec
- Dessert l'est du Québec et le nord-ouest du Nouveau-Brunswick

Faits saillants :

- **59 nouveaux cas** de cancer pédiatrique diagnostiqués en 2024-2025
- Plus de **800 enfants** suivi-e-s pour un cancer annuellement
- **5 142 visites en ambulatorio** et **1 893 traitements**
- **396 admissions** sur l'unité d'hospitalisation

Équipe dévouée :

- 7 hémo-oncologues pédiatriques
- Près de 30 infirmier·ière·s
- Une équipe de recherche fondamentale et de recherche appliquée



CIUSSS de l'Estrie - CHUS - Unité d'oncologie pédiatrique Charles-Bruneau

Historique :

- **2014** : Inauguration de l'Unité d'oncologie pédiatrique Charles-Bruneau

Particularités :

- Accessibilité accrue aux services pour l'Estrie, le Centre-du-Québec et une partie de la Montérégie
- Membre du *Children's Oncology Group*, le plus grand consortium mondial en oncologie pédiatrique

Faits saillants :

- **45 nouveaux cas** de cancer diagnostiqués annuellement
- Plus de **8 250 visites en ambulatorio** par an et **1 400 traitements** en 2024-2025

Équipe dévouée :

- 5 hémo-oncologues pédiatriques
- Une équipe spécialisée d'infirmier·ière·s et de pharmacien·ne·s

Projets de recherche financés

Profyle

Les chercheur·euse·s accomplissent des travaux sur l'origine de certains cancers chez l'enfant. Certaines de leurs percées ont eu des retombées bénéfiques chez plusieurs jeunes patient·e·s atteint·e·s de tumeurs de haut grade ou réfractaires. Ce projet consolide une collaboration entre les équipes d'hématologie-oncologie des quatre Centres ou Unités Charles-Bruneau au Québec et permet d'identifier plus de cibles thérapeutiques, offrant ainsi d'autres possibilités de traitements. Il s'agit d'un projet pancanadien.

Former la relève

Les bourses octroyées à des moniteur·trice·s cliniques sont une composante essentielle au développement et à la productivité du Centre de cancérologie Charles-Bruneau du CHU Sainte-Justine, notamment en ce qui concerne la recherche. En raison de la rareté de la spécialité, ces moniteur·trice·s cliniques proviennent souvent de l'extérieur du Canada. Ils et elles viennent chercher une formation de pointe en hématologie-oncologie pédiatrique et parfois même une formation encore plus spécifique, telle que la greffe de moelle osseuse pédiatrique. Ils et elles enrichissent également le savoir des équipes en place. Au cours de l'exercice 2024-2025, des bourses ont été octroyées à cinq moniteur·trice·s cliniques, à trois futures recrues pour un fellowship externe et une bourse à un·e infirmier·ère (IPSS), donc neuf bénéficiaires au total.

De l'or liquide pour lutter contre le cancer

Le Dr Janusz Rak et son équipe à l'Hôpital de Montréal pour enfants étudient les exomes depuis plus d'une décennie. Ces minuscules « bulles » sécrétées par les cellules, dont celles cancéreuses, contiennent de nombreuses informations sur les cellules dont elles sont issues. Le développement de tests non invasifs permettra la détection et l'identification des cellules cancéreuses en ciblant rapidement un ou plusieurs biomarqueurs d'exomes, précédant souvent de plusieurs mois la détection par des méthodes classiques. Détecter un cancer dans une goutte de sang signifiera effectuer des interventions beaucoup moins invasives chez les enfants et obtenir des résultats précis.

FIT

Trois projets de recherche innovants visant à explorer de nouvelles voies de traitements, afin d'améliorer le devenir des enfants traité·e·s en hématologie et en oncologie.

1. *Traitement du glioblastome pédiatrique : administration ciblée de microARN-181a et de témozolomide par des nanoparticules lipidiques modifiées (Targeted Delivery of MicroRNA181a and Temozolomide by Engineered Lipid Nanoparticles for the Treatment of Pediatric Glioblastoma) - Dr Pierre Hardy*
2. *Développement d'immunothérapies améliorées basées sur des cellules NK dérivées d'iPSC contre les cellules sénescences induites par la thérapie (Development of Improved iPSC-Derived NK Cell Therapies Against Therapy-Induced Senescent Cells) - Dr Christian Beauséjour*
3. *Ciblage de la machinerie épigénétique du neuroblastome à l'aide de modèles sphéroïdes 3D (Targeting Neuroblastoma Epigenetic Machinery Using 3D Spheroid Models) - Dr Noël Raynal*

Projets de recherche financés

Passer à l'action - Détresse

Ce projet pilote introduit le rôle d'infirmier·ère clinicien·ne en santé mentale et psychosociale en hématologie-oncologie pédiatrique, pour offrir une prise en charge globale aux jeunes patient·e·s et à leurs familles. En plus de fournir un soutien direct, des interventions en santé mentale et de l'accompagnement, ces professionnel·le·s jouent un rôle clé dans la formation et le soutien des équipes soignantes, afin de garantir des soins psychosociaux de qualité. Ils et elles participent également à des projets de recherche qui contribuent à améliorer les pratiques en hématologie-oncologie pédiatrique.

Passer à l'action - Bouger, c'est important

Les enfants atteint·e·s de maladies hématologiques-oncologiques subissent des traitements intensifs qui affectent leur qualité de vie, influençant leur développement physique, émotionnel et social. Des études montrent que maintenir de saines habitudes de vie, notamment faire de l'activité physique, pendant et après les traitements, est crucial pour améliorer leur bien-être et réduire les risques de complications. Toutefois, les familles hospitalisées ont souvent du mal à maintenir ces habitudes, adoptant de mauvaises pratiques comme une augmentation du temps d'écran et du repos excessif, notamment en raison des effets secondaires des traitements. Il existe peu de données pour guider les équipes médicales dans la mise en place de stratégies de prévention adaptées. Ce projet vise à évaluer l'implantation du Programme de mobilisation, prévention et promotion des saines habitudes de vie, une intervention interdisciplinaire en hématologie-oncologie pédiatrique au CHU Sainte-Justine.

Meilleures pratiques en oncologie pédiatrique : recherche appliquée auprès des familles

Les avancées thérapeutiques s'accompagnent de transformations continues dans les services et pratiques cliniques, notamment auprès des infirmier·ière·s. Constat troublant : les infirmier·ère·s soignant·e·s ne disposent que de très peu de ressources francophones pour consolider leurs compétences en oncologie pédiatrique. Au Québec, la mise à jour et l'uniformisation de pratiques s'appuyant sur les meilleures connaissances, en partenariat avec les usager·ère·s familles, demeurent un défi majeur. L'innovation organisationnelle proposée permettra de consolider les expertises humaines en plus d'améliorer l'uniformité et la coordination des soins offerts par les infirmier·ière·s spécialisé·e·s en hématologie-oncologie pédiatrique.

Projets de recherche financés

Étude du microenvironnement immun tumoral des tumeurs pédiatriques par analyse de profil d'expression génique

Les recherches de l'équipe du Dr Raoul Santiago au CHU de Québec-Université Laval visent à identifier les enfants qui sont susceptibles de bénéficier de l'immunothérapie afin d'offrir de nouvelles options thérapeutiques pour les cancers pédiatriques réfractaires aux traitements conventionnels. À terme, ces travaux aideront à proposer des traitements d'immunothérapie, de manière individualisée, aux enfants fortement susceptibles de répondre à l'immunothérapie.



Thérapies par les arts

La musicothérapie en hématologie-oncologie pédiatrique est un soutien intégré aux équipes psychosociales. Ce service, destiné aux jeunes atteint-e-s de cancer ou d'une maladie hématologique, accompagne les patient-e-s de quelques mois jusqu'à la fin de l'adolescence, tout au long de leur parcours, du diagnostic jusqu'à la fin des traitements (traitements actifs, greffes, rechutes, soins intensifs ou palliatifs.) La musicothérapie aide les jeunes à s'adapter à la maladie et à l'hospitalisation, en offrant un soutien physique, émotionnel et relationnel. Son but est de vaincre l'isolement, de faciliter l'expression des émotions au-delà des mots, de diminuer la douleur et l'anxiété et de renforcer les liens entre l'enfant et ses parents.

Plateformes de recherche innovantes soutenues

Souris humanisées

Cette plateforme a été imaginée pour tester de nouveaux médicaments tout en essayant de mieux comprendre le développement des cellules cancéreuses. Financée par la Fondation Charles-Bruneau, elle est indispensable pour le travail des équipes de chercheur·euse·s spécialisé·e·s entre autres en immunothérapie. À l'aide de modèles précliniques mimant les situations cliniques, les chercheur·euse·s sont en mesure d'étudier des cancers pédiatriques tels que la leucémie et le neuroblastome.

Protéomique

La plateforme de protéomique fournit une expertise et des résultats de haute qualité dans la planification, la conception, l'exécution et l'analyse des données de spectrométrie de masse. Cela permet un programme novateur pour la découverte d'antigènes tumoraux dans le contexte du développement de nouvelles stratégies immunothérapeutiques contre le cancer.

Analyse bio-informatique de la complexité cellulaire

Ce service propose l'accès à un ensemble de méthodologies et d'outils bio-informatiques pour l'analyse du génome et de son activité. Ces nouvelles technologies de séquençage sont en voie de révolutionner la recherche et l'évaluation clinique des petit·e·s patient·e·s.



Cytométrie de flux

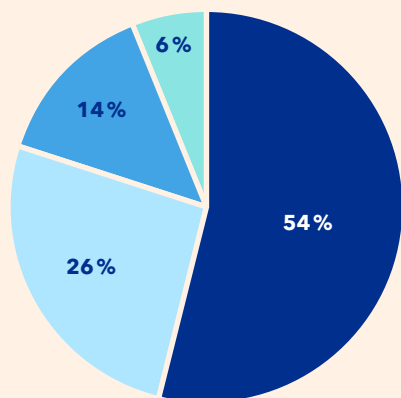
Indispensable au travail des chercheur·euse·s, la plateforme de cytométrie de flux permet de mesurer différents paramètres à partir de prélèvements sanguins, notamment en mesurant simultanément plusieurs caractéristiques physiques d'une cellule. Les coûts de fonctionnement et de mise à niveau sont assumés par la Fondation Charles-Bruneau.

Édition de gènes et reprogrammation des cellules

Cette plateforme permet le développement et l'utilisation d'une nouvelle génération d'outils pour la réparation du génome afin de recréer des modèles de cancer. Cette technologie s'arrime parfaitement avec la plateforme de souris humanisées afin, par exemple, de valider chez la souris la fonctionnalité des cellules souches créées *in vitro* avant de procéder à des essais thérapeutiques chez l'humain.



La Fondation en chiffres



Distribution des dons

- Projets de recherche**
- Plateformes innovantes**
- Thérapies complémentaires**
- Autres (former la relève, recrutement stratégique, etc.)**

Mot du trésorier

La dernière année financière, soit du 1^{er} avril 2024 au 31 mars 2025, a été marquée par une croissance de près de 4 % des revenus totaux de la Fondation Charles-Bruneau par rapport à l'année précédente, atteignant 13 135 276 \$ pour soutenir la recherche et améliorer la qualité de vie des enfants.

Cette progression s'explique par le succès des quatre événements phares de la Fondation – le Tour CIBC Charles-Bruneau, la Coupe Charles-Bruneau (à Montréal et à Québec), la Grande soirée Charles-Bruneau et le Circuit Bleu (dont c'était la dernière édition en 2024) – ainsi que par l'apport déterminant du 24h Tremblant, dont la Fondation est le principal bénéficiaire.

Ce résultat témoigne du dévouement de nos équipes, mobilisées pour maximiser l'impact de chaque dollar investi dans la lutte contre les cancers pédiatriques.

Les membres du conseil d'administration et la direction de la Fondation Charles-Bruneau sont très fiers de poursuivre leur mission avec rigueur et ambition, tout en préservant un budget équilibré afin d'honorer la promesse faite aux enfants et à leurs familles.

Ensemble, vers une enfance sans cancer.



Tyler Harden

Trésorier

Fondation Charles-Bruneau

Rapport financier

Vos dons sont précieux, car ils permettent à la Fondation Charles-Bruneau de financer la recherche en hématologie-oncologie pédiatrique.

Voici les projets financés grâce à vous du 1^{er} avril 2024 au 31 mars 2025

CHU de Québec - Université Laval	549 959 \$
Thérapies par les arts	91 350 \$
Projet de recherche translationnelle	78 871 \$
Programme Signature : 2 ^e coordonnateur	47 079 \$
Programme Signature : Revalorisation coordonnatrice	25 097 \$
Programme Signature : Optimisation des thérapies en leucémie	225 218 \$
Programme Signature : professionnel·le de recherche (supplément)	16 061 \$
Programme Signature / Profyle : professionnel·le de recherche	55 756 \$
Aménagement	10 527 \$
CIUSSS de l'Estrie - CHUS	219 939 \$
Programme Signature / Profyle : professionnel·le de recherche	18 769 \$
Équipements - clinique ambulatoire et unité d'hospitalisation	200 000 \$
Aménagement	1 170 \$
Hôpital de Montréal pour enfants	1 082 333 \$
De l'or liquide pour lutter contre le cancer	1 000 000 \$
Programme Signature / Profyle : professionnel·le de recherche	74 341 \$
Aménagement	7 992 \$
CHU Sainte-Justine	2 255 323 \$
Plateformes innovantes	1 070 979 \$
Recrutement stratégique	100 000 \$
Infrastructures équipements	200 000 \$
Projets innovants FIT	150 000 \$
Projets de pairage	400 000 \$
Programme Passer à l'action	68 000 \$
Former la relève - Fellowships	50 000 \$
Thérapies par les arts	75 000 \$
Coordination Initiative FCB-CRCHUSJ	117 250 \$
Partenariat en onco-fertilité	2 500 \$
Aménagement	21 594 \$

Total

4 107 554 \$



La grande famille Charles- Bruneau

Conseil d'administration

La Fondation Charles-Bruneau est dotée d'un solide conseil d'administration, composé de quatorze personnes aux horizons variés et aux compétences complémentaires qui soutiennent activement et bénévolement la Fondation et son objectif : une enfance sans cancer.



Président

- **Richard Laramée**
Associé-directeur et président du conseil
DS Avocats Canada



Vice-président

- **Pierre St-Laurent**
Vice-président exécutif et chef de l'exploitation
des bannières de services - Sobeys Québec



Trésorier

- **Tyler Harden**
Coprésident-directeur général - Groupe Harden



Secrétaire

- **Karine Aubé**
Directrice principale, affaires juridiques
Boutique d'animaux Chico - Les franchises

Administrateur-trice-s

- **Michel Bouchard**
Homme d'affaires
- **Pierre Bruneau**
Fondateur et porte-parole
- **Michel Duval**
Directeur médical - Programme
de lutte contre le cancer -
CHU Ste-Justine
- **Erick Gagné**
Président - Directeur général
Proxim et Uniprix
- **Jean Houde**
Président - Construction
Jean Houde Inc.
- **Marc-André Larose**
Président-directeur général,
associé - CIM Conseil
- **Sylvain Lemieux**
Président et chef de la direction -
Groupe Santé Sedna
- **Mario Plourde**
Administrateur de société
- **Amélie Savoie**
Vice-présidente mise en marché
RONA Inc.
- **Louis St-Martin**
Associé - Therrien, Couture,
Joli-Coeur

Notre équipe permanente

La Fondation Charles-Bruneau est privilégiée d'avoir des personnes dévouées et aux champs d'expertise variés qui œuvrent au quotidien à faire briller sa mission partout au Québec.

Merci de faire résonner haut et fort le rêve de Charles :

« Quand je serai grand, je serai guéri! »

Direction

- **Rébecca Dumont** - Directrice générale
- **Sophie Asselin** - Directrice des événements
- **Catherine Desforges** - Directrice communications et marketing
- **Geneviève Gosselin** - Directrice ressources humaines et opérations

Administration

- **Alexandre Garneau** - Agent à la gestion des données
- **Caroline Gatien** - Adjointe à la direction générale et relations avec les donateurs
- **Joanie Racine** - Responsable de la gestion des données

Communications

- **Kim Gobeil** - Conseillère principale aux communications
- **Gabrielle Fillion** - Conseillère en communications, contenus et médias sociaux
- **Ahlame Mamoun** - Conseillère en communications événementielles
- **Chloé Noël** - Conseillère en communications et marketing corporatif
- **Isabelle Millaire** - Conseillère en communications

Comptabilité

- **Pierre Guillemette** - Responsable des opérations comptables
- **Annie Lagacé** - Technicienne comptable

Développement

- **Valérie Vigneault** - Cheffe, développement philanthropique
- **Élias Assoul** - Responsable, développement événementiel



Événements

- **Michael Gaiani**
Chef, logistique événementielle
- **Audrey Brochu Dumas**
Coordonnatrice, expérience participant·e·s
- **Aubery Lecoq**
Coordonnatrice aux événements
- **Amélie Lepage**
Coordonnatrice aux événements
- **Mélodie Robidoux**
Coordonnatrice aux événements
- **Gabrielle Savard**
Coordonnatrice aux événements

22
employé·e·s

Nos bénévoles

La Fondation Charles-Bruneau ne serait pas la même sans ces gens de cœur qu'elle a l'honneur de compter parmi ses alliés de la première ligne, que ce soit pour siéger sur des comités ou pour être auprès des membres de son équipe pour veiller au bon déroulement de ses événements-bénéfice.



Bénévoles d'affaires

Karine Aubé • Sylvain Bédard • Dominic Bessette • Michel Bouchard • Pierre Bruneau • Stéphane Charron • Maryna Cheroshnykova • Denis Codère • Marie-Ève Deslauriers • Caroline Duhamel • Jonathan Durand • Michel Duval • Sandra Filopoulos • Isabelle Fortin • Erick Gagné • Alain Guay • Jonathan Hamel • Tyler Harden • Jean Houde • Éric Lafleur • Richard Laramée • Marc-André Larose • Sylvain Lemieux • Daniel Lessard • Jean-François Lorrain • Bruno Michon • Vanda Neves • Vincent Paquet • Mario Plourde • Pierre St-Laurent • Louis St-Martin • Amélie Savoie • Mireille Thibodeau • Philippe Vachon-Dégarie • Nicolas Valence

Bénévoles terrain

Tali Adam • Sylvie Arrage • Anthony Arsenault • Thomas Arsenault • Michel Audy • Valérie Barbeau • Anouk Bastien • Isabelle Bastien • Dany Beaulieu • Maxime Beaulieu • Felix Belland • Matis Bergeron • Claude Bernier • Huguette Berthelet • Richard Bigras • Caroline Blais • Ghislain Blais • Mélissa Blais • Yan Bohler • Michel Bouchard • Diane Boulanger • Catherine Boulé • Claudette Boulet • Carla Boursier • Johanne Brabant • Sylvain Brière • Robert Brochu • Stecy Brodeur • Yanick Brodeur • Marc Bujold • Emilie Bureau • Claudine Chalifour • Marc Chalifour • Catherine Champagne-Larivée • Hugues Champigny • Chantal Chabot • Jean Chabot • René Chapdelaine • Mélanie Charbonneau • Mario Clément • Paul Claude • François Cloutier • Diane Corbeil • Laurence Couillard • Luc Couillard • Joannie Coulombe • Luc Daoust • Clara Dal Bianco • Daniel Dallaire • Claire Daniel • Yvon Dansereau • Marc Dagenais • Isabella De Los Rios • Claude De Seve • Émilie Denis • Serge Deshaies • Caroline Deslandes • Yannick Deslauriers • Maryse Desmarais • Karine Descôteaux • Julianne Do • Steve Doe • Laurence Doucet • Sébastien Dreyfuss • Claudine Drolet • Jan P. Dubé • Mélanie Dubé • Pascal Dubé • Stéphanie Dubreuil • Julien Ducharme • Lyne Dufault • Gaétan Dufresne • Pierre Dumais • Tim Duprez • Marie-Eve Durand • Jacques Duval • Rania El Ghayour • Gilles Falardeau • Louis Favreau • Christian Ferguson • Mylène Ferguson • Mario Ferri • Marilou Filion • Patrick Fillion • Patrick Filteau • Denis Fleury • Adriana Flouris • Annick Fontaine • Marjolaine Fontaine • Luc Forget • Donald Forgues • Sébastien Forgues • Isabelle Fortin • Christian Fréchette • Denis Gagné • Jude Gagnon • Marc Gagnon • Jean-Philippe Garceau • Bruno Gariépy • Michel Gauthier • Alexane Gendron • Leo Giguère • Olivier Gingras • Valérie Girard • Pierre Giroux • Sylvie Giroux • Nécia Gourdes • Phil Gravel • Justine Grenier • Maxime Guenette • Danny Hamel • Paule Hamelin • Luc Hebert • Fernand Hébert • Pierre Héroux • Sylvain Hotte • Camille Houde • Nicole Houle • Marie-Eve Joncas • Rebecca Laberge • Daniel Labelle • Eric Lafleur • Gatean Lafond • Maude Lagacé • Jean-Philippe Lamaute • Pierre Lamothe • Thomas Lang • Diane Langlois • Lucy Laplante • Marc-André Laporte • Robert Larin • Sylvain Larocque • Julie Larrivée • Isabelle Laurin • Christian Lauzier • Sonia Lavallée • Maya Lavoye • Marie-Laurence Leblanc • Carolynn Leclair • Patricia Leclair • Pascale Leclerc • Jean-Guy Lefebvre • Lyne Legault • Mario Legault • Mai-Loan Légaré • Sylvain Le Riche • Marie-Michèle Lessard • Julie Lévesque • Félix Lussier • Derek Macedo • Richard Maillé • Karine Mainville • Guylaine Martin • Isabelle Martin • Louis-Jean Martin • Justine Martineau • Julia Martineau • Louise Mayrand • Gilbert Ménard • Marjolaine Ménard • Patrick Ménard • Jean-Louis Michelis • Madeleine Michelis • Alain Mongrain • Daniele Montgrain • Jonathan Morin • Pierre Morin • Sofia Mosca • Oreanthi Moutzouridis • Mario Neptune • Patrice Nolin • Guy Normandeau • Micheline Ostiguy • Julien Ouimet • Arianne Panneton • Marc Paquet • Angélique Paradis • Chloé Paradis • Guillaume Payette • Deborah Pechuan • Christian Pelletier • Nicholas Perreault • Yannick Perreault • Stéphane Perron • Danielle Picard • Charles-Antoine Pinard • Carlos Pinto Quintal • Bruno Plamondon • Bruno Poirier • Olivia Poulin • Kim Provencher • Karina Provost • Martin Prudhomme • Marie-Soleil Quesnel • Marcel Querry • Karelle Racicot • Stéphane Racicot • Serge Ricard • Mathieu Riendeau • Camille Rochon • André Roy • Mariette Roy • Réjean Roy • Raissa Safiedinne • Mathieu Savard • Ziara Scaringi • Serge Séguin • Any-Pier Simard • Philippe Simoneau • Caroline Sirois • Massimo Sita • Louise Smith • Yannick Snyder • Manuel Soto • Étienne St-Amour • Guillaume St-Georges • Daniel St-James • Kai St-Louis • Benjamin Stuart • Emma Supersac • Suzanne Surette • William Tanguay • Martin Tardif • Alec Tchakmakian • Pierre Tétreault • Daniel Thériault • Sylvie Thibeault • Carole Thiffault • Line Thiffault • Joyce Todd • Marc Toupin • Elliot Tourigny • Émile Tousignant • William Tremblai-Mofatt • Juliette Tremblay • Lucie Tremblay • Jade Tringle • Julianne Turcotte • Caroline Turbide • Eric Vadeboncoeur • Anne-Marie Vallée • Gabrielle Valle Denis • Carmelle Venne • Charlie Vitale • Sarah Wolman • Larry Yanakis

Le cercle des ambassadeurs et ambassadrices

Si la Fondation Charles-Bruneau est le principal bailleur de fonds de la recherche en hématologie-oncologie pédiatrique, c'est grâce notamment à la générosité de donateur·trice·s qui ont fait leur le désir de la Fondation de guérir le 20 % des enfants dont le cancer résiste aux traitements.

**Me
r
ci!**
de tracer
le chemin
avec nous

Grand·e Philanthrope 1 000 000 \$ et +

- Banque CIBC
- Cascades
- Fondation 24h Tremblant
- Fondation Marcel et Rolande Gosselin
- Fondation St-Hubert
- Hydro-Québec
- Les épiciers IGA
- Lucie et André Chagnon
- Québecor
- RONA / Réno-Dépôt
- Uniprix
- Vidéotron

Mécène 500 000 \$ et +

- Benoit Laferrière
- Blanche, Léopold et Jean-Paul Plamondon
- CIMA+
- Claude Lee
- Fernande Mainville
- Fondation Norman Fortier
- Hamfit
- IRIS, Le Groupe Visuel
- Jean Houde

- La famille Harden
- Mouvement des Caisses Desjardins
- RBC Banque Royale du Canada

Bienfaiteur·trice 250 000 \$ et +

- Association étudiante HEC Montréal
- Banque Nationale du Canada
- Banque Scotia
- Canimex Inc.
- HYDRAJET Lave-auto sans contact
- Kinatex Sports Physio
- KPMG
- Krops Imports
- Le Groupe Maurice
- Louisette Hallée
- Saputo

Bâtisseur·euse 100 000 \$ et +

- Amazon
- Arneg Canada
- Caisse de dépôt et placement du Québec
- CGI
- CIM Conseil

- Courchesne Larose
- Élise Bouchard Baillargé
- ETALEX
- Famille Lavallée
- Fondation de la Famille Lemaire
- Fondation Louis-Philippe Janvier
- Fondation Roland Beaulieu
- Fonds de Solidarité FTQ
- France Dagenais
- Fruits Canadawide
- GDI Services aux immeubles
- Groupe Leclair
- Hématologues-oncologues du CHU Sainte-Justine
- Immobilier Carbonleo Inc.
- Industrielle Alliance
- Lactalis Canada
- Les Entreprises Barrette
- Marguerite Ruel
- Martial Paquin
- Nathalie Lévesque et Éric Archambault
- RBC Dominion valeurs mobilières Inc.
- Pierre Petit et Charles E. Martin - Petit & Martin
- Pomerleau Inc.
- Power Corporation du Canada

- Restaurant Europea
- SIR Solutions
- SYNTAX
- Tournoi de balle Rosalie Emond
- TELUS

Ami·e 50 000 \$ et +

- Banque de Montréal
- Canadien National
- Corporation du Théâtre l'Étoile
- Daniel Asselin
- Doyle optométristes et opticiens
- École Charles-Bruneau de Laval
- Fondation Molson
- Groupe Altus
- Jules Maltais
- RailXtra
- TC Transcontinental



Numéro d'enregistrement 13190 3874 RR0001

Téléphone 514 256-0404

Sans frais 1 877 256-0404

Télécopieur 514 256-2116

fondation@charlesbruneau.qc.ca

charlesbruneau.qc.ca